

## АНАЛИЗА ПОКАЗАТЕЉА КВАЛИТЕТА РАДА У ЗДРАВСТВЕНИМ УСТАНОВАМА СРЕДЊЕБАНАТСКОГ ОКРУГА У 2014. ГОДИНИ

Компаративна анализа 2010-2014.

Квалитет здравствене заштите је препознат као једна од најважнијих карактеристика система здравствене заштите, како државног, тако и приватног сектора. Стално унапређење квалитета и безбедности пацијената је саставни део свакодневних активности здравствених радника, здравствених сарадника и свих других запослених у здравственом систему. Стално унапређење квалитета представља континуирани процес чији је циљ достизање вишег нивоа ефикасности и успешности у раду, као и веће задовољство корисника и давалаца здравствених услуга.

Здравствене установе у Средњебанатском округу су основане су у складу са Планом мреже здравствених установа, на основу Закона о здравственој заштити:

- Дом здравља Житиште
- Дом здравља "Др Бошко Вребалов" Зрењанин
- Дом здравља Нови Бечеј
- Дом здравља Сечањ
- Дом здравља Српска Црња
- Апотека Зрењанин
- Општа болница "Ђорђе Јоановић" Зрењанин
- Специјална болница за плућне болести "Др Васа Савић" Зрењанин
- Специјална болница за физикалну медицину и рехабилитацију "Русанда" Меленци
- Завод за јавно здравље Зрењанин.

Кадар у здравственим установама Средњебанатског округа у 2014. години (31.12.2014.) чинили су: 428 лекара, 48 стоматолога, 74 фармацеута, 37 сарадника са високом стручном спремом, 1373 здравствена радника и сарадника са вишом и средњом стручном спремом, као и 699 немедицинских радника – укупно 2659 запослених, за 6 мање него у претходној години. У односу на почетак посматраног периода, број запослених је умањен за 38 радника, тј. 1,5%.

Показатељи квалитета рада се приказују у установама примарне и установама стационарне здравствене заштите.

## I ПРИМАРНА ЗДРАВСТВЕНА ЗАШТИТА

Показатељи квалитета у примарној здравственој заштити у Средњебанатском округу прате се у свим домовима здравља и Апотеци Зрењанин (једина самосталне установа, остале апотеке су у саставу домова здравља).

Домови здравља Средњебанатског округа покривају својим услугама становништво истоимених општина (сем Дом здравља Српска Црња који покрива општину Нова Црња).

Сви домови здравља, сем зрењанинског, имају дијагностичку (лабораторија, рендген, ултразвучни апарат) и специјалистичко-консултативну службу, различите развијености. Дом здравља у Зрењанину има лабораторију и ултразвучну дијагностику у служби за здравствену заштиту жена, остале услуге грађани морају потражити у Општој болници.

Службу за физикалну медицину и рехабилитацију нема ни један дом здравља, све услуге (примарни и секундарни ниво) пружа Специјална болница за физикалну медицину и рехабилитацију „Русанда“ Меленци.

АТД службу нема дом здравља у Зрењанину и Српској Црњи, па су њихови пацијенти упућени на специјалну болницу за плућне болести, која практично пружа услуге и примарног (општине Зрењанин, Нова Црња) и секундарног нивоа (Средњебанатски округ).

У домовима здравља се прате показатељи из области делатности коју обављају изабрани лекари (одрасли, деца, жене, студенти); показатељи квалитета рада из области стоматолошке здравствене заштите, патронажне службе, службе за здравствену заштиту оболелих од туберкулозе и других плућних болести, хитне медицинске помоћи и специјалистичко-консултативне службе.

### 1. ИЗВЕШТАЈ О ПОКАЗАТЕЉИМА КВАЛИТЕТА ИЗАБРАНИХ ЛЕКАРА

- Извештај о показатељима квалитета изабраних лекара у служби опште медицине
  - У Средњебанатском округу је око 91% пацијената посетило свог изабраног лекара, што је више него прошле године, када је било 85%.
  - Однос првих и поновних прегледа је 1,6.
  - Однос броја упута издатих за специјалистичко-консултативни преглед и укупног броја посета код лекара је 13,8.
  - Процент превентивних прегледа у укупном броју прегледа и посета код лекара је веома мали и износи 2,8 и већи је него претходне године (2,4).
  - 17% осигураника старијих од 65 година је обухваћено вакцинацијом против сезонског грипа
  - Процент оболелих од повишеног крвног притиска (И10-И15) код којих је на последњем контролном прегледу, вредност крвног притиска била нижа од 140/90 је био 58 и мањи него претходне године, када је био 65,5.
  - 56,5% оболелих од шећерне болести је упућено на преглед очног дна, а 54,6% на одређивање вредности гликолизираниог хемоглобина, што је у нивоу 2013. године.
  - Савете за здраво понашање добило је више од половине регистрованих корисника (58%).
  - Само код 4,5% регистрованих корисника старијих од 50 година је урађен тест на крвављење у столицама (hemokult test).
  - Процент епизода са тонзилофарингитисом (J02, J03) код којих је као прва терапија ординирани терапија пеницилином је 17% и 2 пута је мањи него у 2013. години.

| Р.Б. | Показатељ  | 2014.                     |                            |                                  |                                 |                         |      |
|------|--|---------------------------|----------------------------|----------------------------------|---------------------------------|-------------------------|------|
|      |  | Дом<br>здравља<br>Житиште | Дом<br>здравља<br>Зрењанин | Дом<br>здравља<br>Српска<br>Црња | Дом<br>здравља<br>Нови<br>Бечеј | Дом<br>здравља<br>Сечањ | СБО  |
| 1    | Процент регистрованих корисника који су из било ког разлога посетили свог изабраног лекара   | 63                        | 90                         | 100                              | 84                              | 84,3                    | 90,9 |
| 2    | Однос првих и поновних прегледа ради лечења код изабраног лекара   | 1,3                       | 1,4                        | 1,3                              | 0,8                             | 0,9                     | 1,6  |
| 3    | Однос броја упута издатих за специјалистичко-консултативни преглед и укупног броја посета код лекара   | 21,5                      | 6                          | 7,9                              | 14,5                            | 5,6                     | 13,8 |
| 4    | Процент превентивних прегледа у укупном броју прегледа и посета код лекара   | 3,5                       | 3,1                        | 2,1                              | 3,8                             | 4,8                     | 2,8  |
| 5    | Обухват регистрованих корисника старијих од 65 година вакцинацијом против сезонског грипа  | 18,3                      | 12,2                       | 53,5                             | 9,4                             | 20,7                    | 17,4 |
| 6    | Процент оболелих од повишеног крвног притиска (И10-И15) код којих је на последњем контролном прегледу, вредност крвног притиска била нижа од 140/90                                | 68,4                      | 52                         | 85,2                             | 46,5                            | 74,7                    | 58,3 |
| 7    | Процент оболелих од шећерне болести (Е10-Е14) који су упућени на преглед очног дна   | 67,3                      | 69                         | 27,8                             | 22,9                            | 40,8                    | 56,5 |
| 8    | Процент оболелих од шећерне болести (Е10-Е14) код којих је бар једном одређена вредност гликолизираног хемоглобина (HbA1c)   | 72,9                      | 71                         | 63,64,                           | 13,4                            | 73,1                    | 54,6 |
| 9    | Процент регистрованих корисника у чији је здравствени картон убележена вредност крвног притиска, индекс телесне масе - ИТМ, пушачки статус и препоручени савети за здраво понашање | 37,9                      | 78                         | 71,8                             | 41,2                            | 40,2                    | 58   |
| 10   | Процент регистрованих корисника старијих од 50 година којима је урађен тест на крвављење у столицу (hemokult test)   | 4,1                       | 5                          | 4,4                              | 10,4                            | 20,7                    | 4,5  |
| 11   | Процент епизода са тонзилофарингитисом (J02, J03) код којих је као прва терапија ординирана терапија пеницилином   | 48,9                      | 6                          | 20,1                             | 10,1                            | 57,3                    | 17   |

Кретање ових показатеља, за ниво Средњебанатског округа, у периоду 2010-2014. показује наредна табела.

У посматраном периоду смањује се проценат особа које су посетиле свог лекара, однос првих и поновних прегледа и обухват корисника старијих од 65 година вакцинацијом од грипа. Пораст је забележен код обухвата корисника старијих од 50 година хемокулт тестом и процента епизода са тонзилофарингитисом код којих је ординирана терапија пеницилином.

Остали показатељи су током посматраног петогодишњег периода остали углавном непромењени.

| Р.б. | Показатељ – Средњебанатски округ   | Година |      |      |      |
|------|--|--------|------|------|------|
|      |  | 2011   | 2012 | 2013 | 2014 |
| 1    | Процент регистрованих корисника који су из било ког разлога посетили свог изабраног лекара   | 91,4   | 91,2 | 90,9 | 86,4 |
| 2    | Однос првих и поновних прегледа ради лечења код изабраног лекара   | 1,7    | 1,7  | 1,6  | 1,2  |
| 3    | Однос броја упута издатих за специјалистичко-консултативни преглед и укупног броја посета код лекара   | 0,1    | 0,1  | 0,1  | 0,1  |
| 4    | Процент превентивних прегледа у укупном броју прегледа и посета код лекара   | 3,2    | 3,1  | 2,8  | 3,4  |
| 5    | Обухват регистрованих корисника старијих од 65 година вакцинацијом против сезонског грипа  | 19,9   | 19,6 | 17,4 | 15,2 |
| 6    | Процент оболелих од повишеног крвног притиска (И10-И15) код којих је на последњем контролном прегледу, вредност крвног притиска била нижа од 140/90                                | 63,7   | 58,4 | 58,3 | 58,8 |
| 7    | Процент оболелих од шећерне болести (Е10-Е14) који су упућени на преглед очног дна   | 59,2   | 56,9 | 56,5 | 56,4 |
| 8    | Процент оболелих од шећерне болести (Е10-Е14) код којих је бар једном одређена вредност гликолизираниг хемоглобина (HbA1c)   | 56,9   | 54,1 | 54,6 | 61,2 |
| 9    | Процент регистрованих корисника у чији је здравствени картон убележена вредност крвног притиска, индекс телесне масе - ИТМ, пушачки статус и препоручени савети за здраво понашање | 59,7   | 58,8 | 58,0 | 66,2 |
| 10   | Процент регистрованих корисника старијих од 50 година којима је урађен тест на крвављење у столици (hemokult test)   | 4,2    | 4,5  | 4,5  | 7,0  |
| 11   | Процент епизода са тонзилофарингитисом (J02, J03) код којих је као прва терапија ординирана терапија пеницилином   | 12,4   | 13,3 | 17,0 | 16,0 |

- Извештај о показатељима квалитета изабраних лекара у служби за здравствену заштиту деце

| Р.б. | Показатељ   | Вредност показатеља |                      |                         |                        |                   |      |
|------|---|---------------------|----------------------|-------------------------|------------------------|-------------------|------|
|      |   | Дом здравља Житиште | Дом здравља Зрењанин | Дом здравља Српска Црња | Дом здравља Нови Бечеј | Дом здравља Сечањ | СБО  |
| 1    | Процент регистрованих корисника који су из било ког разлога посетили свог изабраног лекара                                  | 87                  | 82                   | 100                     | 81                     | 95,4              | 76,9 |
| 2    | Однос првих и поновних прегледа ради лечења код изабраног лекара  | 0,6                 | 0,5                  | 0,5                     | 0,3                    | 0,5               | 0,5  |
| 3    | Однос броја упута издатих за специјалистичко-консултативни преглед и укупног броја посета код лекара                        | 10,2                | 13,1                 | 6,6                     | 11,3                   | 5,1               | 0,1  |
| 4    | Процент превентивних прегледа у укупном броју прегледа и посета код лекара  | 14,9                | 20                   | 14,2                    | 13,4                   | 9,9               | 18,6 |
| 5    | Процент епизода са акутним инфекцијама горњих дисајних путева (J00-J06) код којих је при првом прегледу прописан антибиотик | 59,8                | 31                   | 89,4                    | 37,8                   | 70                | 45,1 |
| 6    | Процент епизода свих обољења код деце лечених антибиотцима у којим је ординирана ампулирана терапија                        | 1,1                 | 1                    | 13                      | 25,8                   | 3,4               | 7,0  |
| 7    | Процент предгојазне/гојазне деце у чији је здравствени картон убележен статус ухрањености и дат савет о правилној исхрани   | 100                 | 89                   | 100                     | 100                    | 100               | 88,7 |
| 8    | Обухват деце у 15. години живота комплетном имунизацијом  | 97                  | 96                   | 100                     | 100                    | 100               | 98,5 |

- Око 77% регистроване деце је посетило свог лекара ( за 11% мање).
- Однос броја првих и поновних посета је 0,5.
- 10 деце од 100 добије упут за специјалистичко консултативни преглед, што је нешто више него прошле године.
- Од укупног броја прегледа деце, 18,6% су превентивни.
- Око 45% деце при првој посети добије антибиотик за инфекцију горњих респираторних путева, а 7% после тога ампулирану терапију.
- Обухват деце комплетном имунизацијом у 2014. години је је 98,5%, најслабији у општини Зрењанин -96%.

| Р.б. | Показатељ – Средњебанатски округ  | Година |      |      |      |
|------|---|--------|------|------|------|
|      |   | 2011   | 2012 | 2013 | 2014 |
| 1    | Процент регистрованих корисника који су из било ког разлога посетили свог изабраног лекара                                  | 84,8   | 77,5 | 77,3 | 76,9 |
| 2    | Однос првих и поновних прегледа ради лечења код изабраног лекара  | 0,8    | 0,5  | 0,5  | 0,5  |
| 3    | Однос броја упута издатих за специјалистичко-консултативни преглед и укупног броја посета код лекара                        | 0,07   | 0,14 | 0,1  | 0,1  |
| 4    | Процент превентивних прегледа у укупном броју прегледа и посета код лекара  | 18,8   | 19,2 | 18,7 | 18,6 |
| 5    | Процент епизода са акутним инфекцијама горњих дисајних путева (J00-J06) код којих је при првом прегледу прописан антибиотик | 39,4   | 58,2 | 43,7 | 45,1 |
| 6    | Процент епизода свих обољења код деце лечених антибиотицима у којим је ординирана ампулирана терапија                       | 6,65   | 7,8  | 7,3  | 7,0  |
| 7    | Процент предгојазне/гојазне деце у чији је здравствени картон убележен статус ухрањености и дат савет о правилној исхрани   | 92,3   | 87,8 | 88,1 | 88,7 |
| 8    | Обухват деце у 15. години живота комплетном имунизацијом  | 88     | 99,2 | 98,6 | 98,5 |

- Извештај о показатељима квалитета изабраних лекара у служби за здравствену заштиту жена
  - У дому здравља Житиште тренутно нема изабраног гинеколога
  - Изабраног гинеколога је посетило 95% корисница, највише у Сечњу – 100%.
  - Однос првих и поновних прегледа креће се око 0,7.
  - Од сто жена у 2013. години упут за специјалистичко-консултативни преглед добило је 3,8.
  - Свака треће жена је обавила превентивни преглед, а била је четврта.
  - Циљани преглед ради раног откривања рака грлића материце обавило је 34,4%, а 8% жена је упућено на мамографију.

| Р.б. | Показатељ   | Вредност показатеља |                      |                         |                        |                   | СБО  |
|------|---|---------------------|----------------------|-------------------------|------------------------|-------------------|------|
|      |   | Дом здравља Житиште | Дом здравља Зрењанин | Дом здравља Српска Црња | Дом здравља Нови Бечеј | Дом здравља Сечањ |      |
| 1    | Процент регистрованих корисница које су из било ког разлога посетиле свог изабраног гинеколога                                      |                     | 113,5                | 100                     | 91,2                   | 83                | 96,9 |
| 2    | Однос првих и поновних прегледа ради лечења код изабраног гинеколога  |                     | 3,64                 | 0,5                     | 0,6                    | 1,1               | 0,9  |
| 3    | Однос броја упута издатих за специјалистичко-консултативни преглед и укупног броја посета код гинеколога                            |                     | 3,8                  | 1,4                     | 3,1                    | 1,7               | 3,1  |
| 4    | Процент превентивних прегледа у укупном броју прегледа и посета код гинеколога  |                     | 34,8                 | 58,8                    | 40                     | 29,1              | 37,8 |
| 5    | Процент корисница од 25 до 69 година старости обухваћених циљаним прегледом ради раног откривање рака грлића материце               |                     | 6,0                  | 80,2                    | 25                     | 41,1              | 10,3 |
| 6    | Процент корисница од 45 до 69 година старости које су упућене на мамографију од било ког изабраног гинеколога у последњих 12 месеци |                     | 3,5                  | 3,1                     | 11,5                   | 0                 | 4,1  |

| Р.б. | Показатељ – Средњебанатски округ  | Година |      |      |      |
|------|---|--------|------|------|------|
|      |   | 2011   | 2012 | 2013 | 2014 |
| 1    | Процент регистрованих корисница које су из било ког разлога посетиле свог изабраног гинеколога                                      | 72,2   | 82,8 | 91   | 96,9 |
| 2    | Однос првих и поновних прегледа ради лечења код изабраног гинеколога  | 1,9    | 0,9  | 0,8  | 0,9  |
| 3    | Однос броја упута издатих за специјалистичко-консултативни преглед и укупног броја посета код гинеколога                            | 0,05   | 3,2  | 3,5  | 3,1  |
| 4    | Процент превентивних прегледа у укупном броју прегледа и посета код гинеколога  | 32,2   | 25   | 38   | 37,8 |
| 5    | Процент корисница од 25 до 69 година старости обухваћених циљаним прегледом ради раног откривања рака грлића материце               | 11,2   | 6,3  | 17,6 | 10,3 |
| 6    | Процент корисница од 45 до 69 година старости које су упућене на мамографију од било ког изабраног гинеколога у последњих 12 месеци | 4,2    | 7,2  | 6,8  | 4,1  |

## 2. ИЗВЕШТАЈ О СТОМАТОЛОШКОЈ ЗДРАВСТВЕНОЈ ЗАШТИТИ

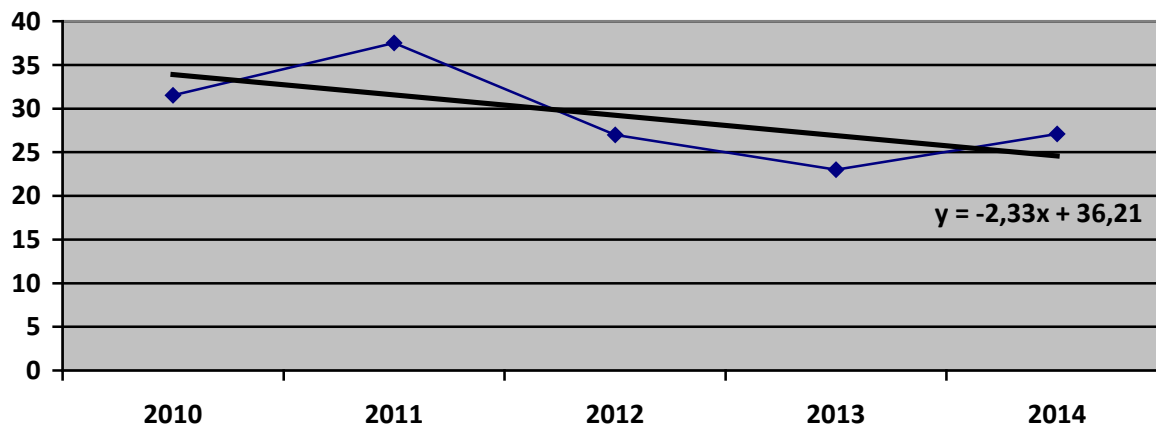
У стоматолошкој здравственој заштити се прати 10 обавезних показатеља квалитета.

- Процент деце у седмој години живота обухваћених локалном апликацијом концентрованих флуорида
- Процент деце у дванаестој години живота обухваћених локалном апликацијом концентрованих флуорида
- Процент деце у седмој години живота са свим здравим зубима

У Средњебанатском округу има 1517 деце старости 7. година, од којих је 87% деце обухваћено систематским стоматолошким прегледом, што је практично исто као и претходне године, када је обухват био 88%. Највећи обухват систематским прегледима је у ДЗ Сечањ (100%), а најмањи у ДЗ Нови Бечеј (70%).

Процент седмогодишњака са здравим сталним зубима је у 2014. години 27% и показује тренд смањења, што се види на наредном графикону.

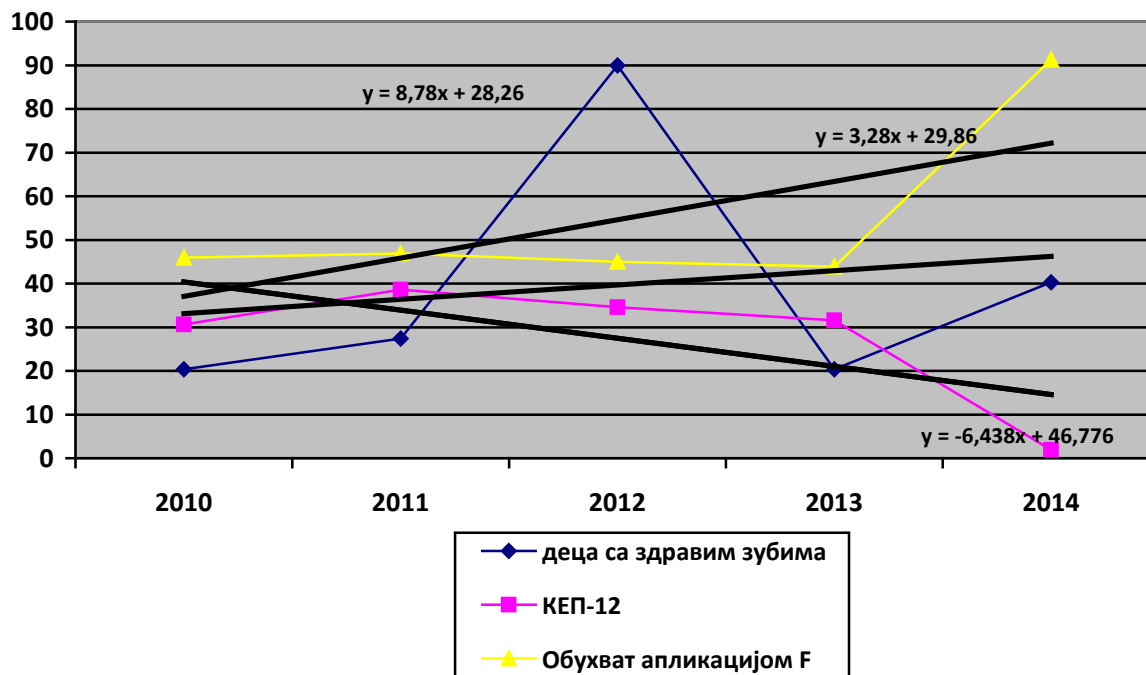




Процент деце која су обухваћена локалном апликацијом флуорида је 97,7% и већи је него претходне године (88%).

- Процент деце у дванаестој години живота са свим здравим сталним зубима
- КЕП код деце у дванаестој години живота

У Средњебанатском округу има 1642 особе старости 12 година, од којих је прегледано 80%. Процент деце са здравим зубима је сличан као и претходне године и износи 40,3%. КЕП-12 је 1,91 (као и претходне године), а проценат деце обухваћене локалном апликацијом флуорида је 91,3%



КЕП –12 и обухват апликацијом флуора у посматраном периоду показује раст, док је проценат деце са здравим зубима и у паду.

- Процент деце код којих је на обавезном систематском прегледу у седмом разреду основне школе утврђено присуство нелечених ортодонтских аномалија

Од 1678 деце у 7. разреду основне школе њих 81% (за 4% више него 2013. године) је обавило стоматолошки систематски преглед.

Ортодонске аномалије утврђене су код 67,9% (52% прошле године), а код 68% деце оне нису лечене (67% прошле године), што је лоше.

- Процент деце код којих је на обавезном систематском прегледу трећем разреду средње школе утврђено присуство нелечених ортодонтских аномалија

Систематским стоматолошким прегледом у 3. разреду средње школе обухваћено је 727 деце од 1866 (39%, за 20% мање од прошле године). Код 327 детета су утврђене ортодонске аномалије, које нису лечене код 55,7% деце овог узраста, што је исто као и прошле године (56%).

- Процент трудница обухваћених превентивним прегледима

Превентивним стоматолошким прегледима обухваћено је 50,7% трудница Средњебанатског округа (7% више него у 2013. години). Највећи обухват прегледима имају Дом здравља Зрењанин и Дом здравља Сечањ – 60%, а најмањи Дом здравља Житиште – 8,2%.

- Процент пацијената старијих од осамнаест година живота код којих је конзервативно третирана пародонтоза.

Од 29063 прегледаних пацијената, код њих 18% је конзервативно третирана пародонтопатија. Обухват је већи него претходних година (19%, а био је 5-6%), али и даље релативно скроман.

- Процент поновљених интервенција

Податке о овом показатељу није доставио само дом здравља Зрењанин. Процент поновљених интервенција је 21,7% и већи је него прошле године.

### 3. ИЗВЕШТАЈ ПОЛИВАЛЕНТНЕ ПАТРОНАЖНЕ СЛУЖБЕ

Податке за ову службу није доставио Дом здравља Српска Црња, јер нема службу поливалентне патронаже.

У 2014. години је остварено 20901 патронажних посета, више него прошле године (17593). Обзиром на величину популационе групе (33893), просечан број посета по особи је 0,6 – највише у Новом Бечеју -0,8, а најмање у Сечњу – 0,5.

Обухват новорођене деце је 100%, а број посета се креће од 5 у Зрењанину до 11 у Житишту., као и претходних година.

### 4. ЗДРАВСТВЕНА ЗАШТИТА РАДНИКА

Ову службу у Средњебанатском округу тренутно има само Дом здравља Зрењанин, са 4 специјалисте медицине рада.

У 2014. године је извршено 13559 превентивних прегледа особа које раде на радним местима са повећаним ризиком (3390 по специјалисти).

Едукацијом за пружање прве помоћи оспособљено је 70 запослених.

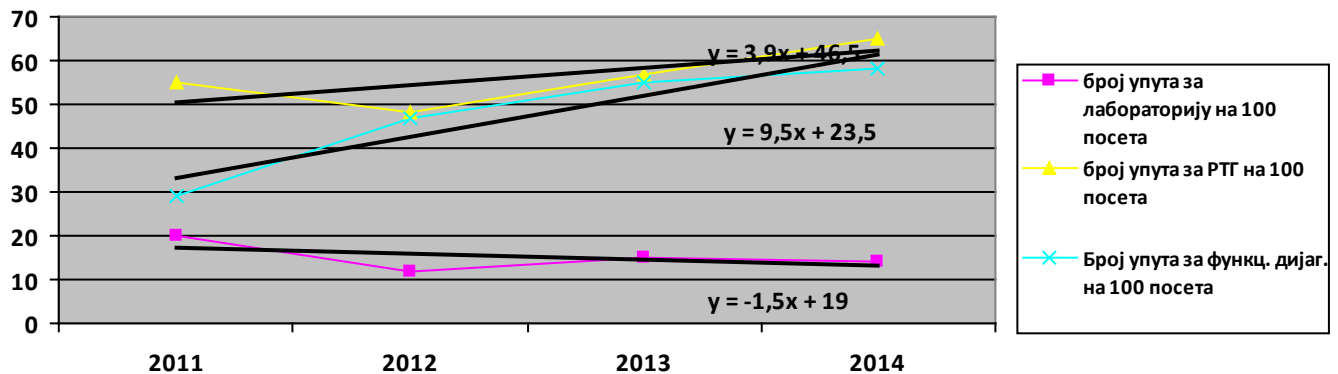
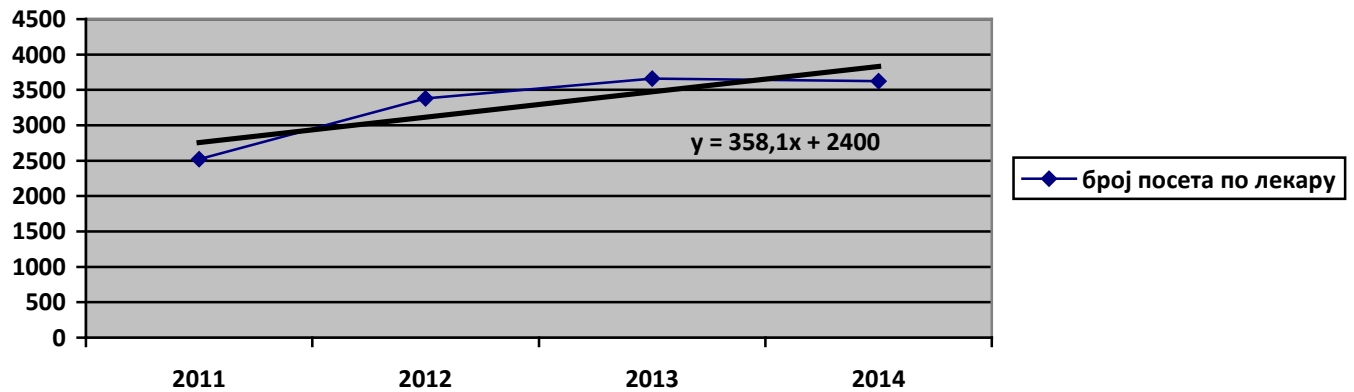
У 2014. години је било 369 повређених на раду, професионалних обољења није било.

## 5. ПОКАЗАТЕЉИ КВАЛИТЕТА РАДА ЗДРАВСТВЕНЕ ЗАШТИТЕ ОБОЛЕЛИХ ОД ТУБЕРКУЛОЗЕ И ДРУГИХ ПЛУЋНИХ БОЛЕСТИ

У здравственој заштити од туберкулозе у 2014. години радило је 6 лекара и остварена је 21734 посета.

| Установа                                      | Број лекара | Број посета |           | Број упута за лабораторију |               | Број упута за рендген |               | Број упута за функционалну дијаг. |               |
|---|-------------|-------------|-----------|----------------------------|---------------|-----------------------|---------------|-----------------------------------|---------------|
|   |             | Укупно      | По лекару | Укупно                     | На 100 посета | Укупно                | На 100 посета | Укупно                            | На 100 посета |
| Дом здравља Житиште                           | 1           | 1226        | 1226      | 23                         | 1,9           | 809                   | 66            | 263                               | 21,4          |
| Дом здравља Зрењанин                          |             |             |           |                            |               |                       |               |                                   |               |
| Дом здравља Српска Црња                       |             |             |           |                            |               |                       |               |                                   |               |
| Дом здравља Нови Бечеј                        | 1           | 2687        | 2687      | 32                         | 1,2           | 937                   | 34,9          | 909                               | 34            |
| Дом здравља Сечањ                             | 1           | 675         | 675       | 8                          | 1,2           | 432                   | 64            | 215                               | 31,8          |
| Специјална болница за плућне болести Зрењанин | 3           | 17146       | 5715,3    | 2934                       | 17,1          | 11897                 | 69,4          | 11311                             | 66            |
| Средњебанатски округ                          | 6           | 21734       | 3622,3    | 2997                       | 13,8          | 14075                 | 64,8          | 12698                             | 58,4          |

У периоду 2011-2014. година постоји пораст у пружању свих услуга (прегледи, рендген дијагностика, функционална дијагностика), осим лабораторијске дијагностике.



У Средњебанатском округу је 2014. године прегледано:

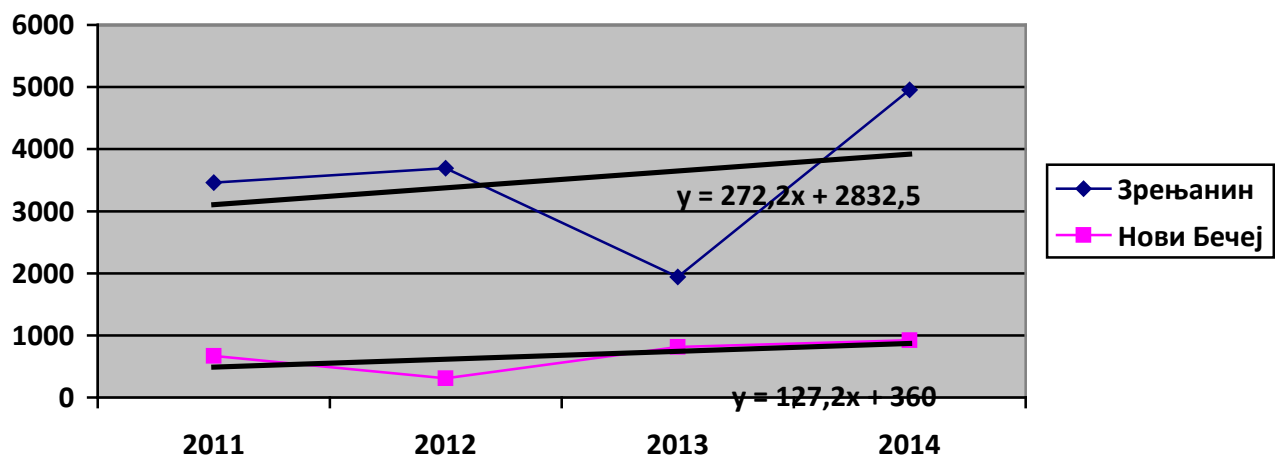
- 613 спутума, од којих је 12 (2%) било позитивно,
- 1061 узорак, од којих је 463 (44%) било бактериолошки позитивно.

У 2014. години је 60% пацијената, који су имали индикације за болничко лечење је успешно лечено у амбулантним условима.

## 6. ПОКАЗАТЕЉИ СЛУЖБЕ ХИТНЕ ПОМОЋИ

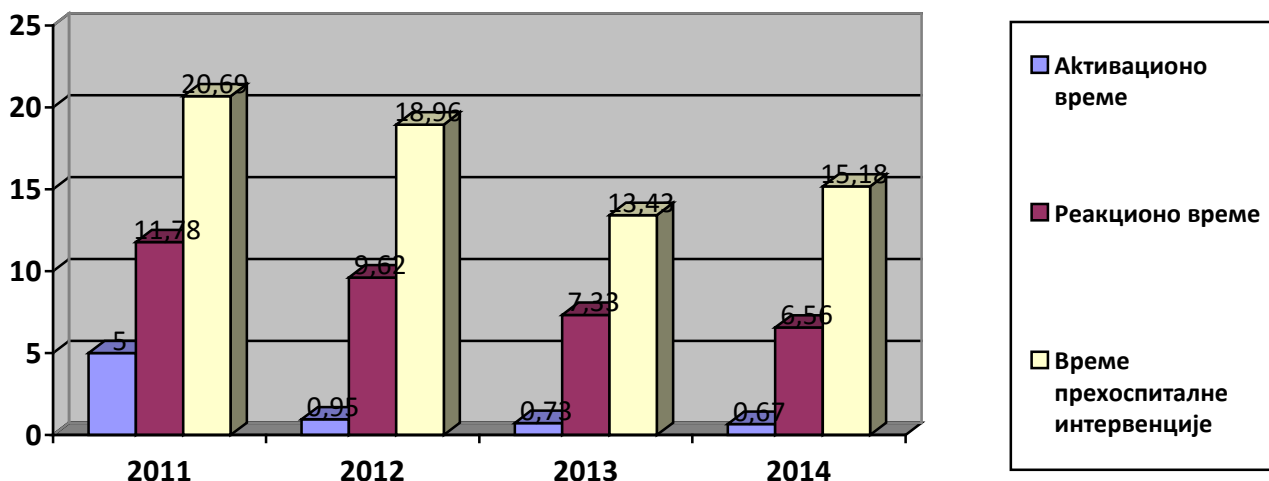
Службе хитне помоћи постоје у општинама Зрењанин и Нови Бечеј.

Број позива за први ред хитности у општини Зрењанин расте у посматраном периоду, док у општини Нови Бечеј број позива готово константан, али је тренд у лаганом расту.



У 2014. години је било 5877 позива. Од момента пријема позива до предаје позива екипи просечно прође мање од минута, око 7 минута је потребно да се стигне до пацијента (3 у Новом бечеју, 9 у Зрењанину), а 15 прође до хоспитализације пацијента.

Време потребно да се преда позив, стигне до пацијента и он хоспитализује се скраћује у посматраном периоду.



- У 2014. години је било 126 изненадних срчаних застоја, а кардиопулмонална реанимација је рађена у 84% случајева, за 17% више него прошле године. Процент успешних КПР је 19 (био је 12 прошле године) када се застој догодио без присуства екипе и 62,5 (био је 36 прошле године) у присуству екипе ХМП

- У посматраном периоду је 70% случајева самостално решено на терену, 89% у амбуланти, а код 85% пацијената са тешком траумом је урађен третман.
- У оба дома здравља постоји план за реаговање у хитним случајевима (достављен Заводу за јавно здравље Зрењанин).

## 7. ФАРМАЦЕУТСКА ДЕЛАТНОСТ

У 2013. години је:

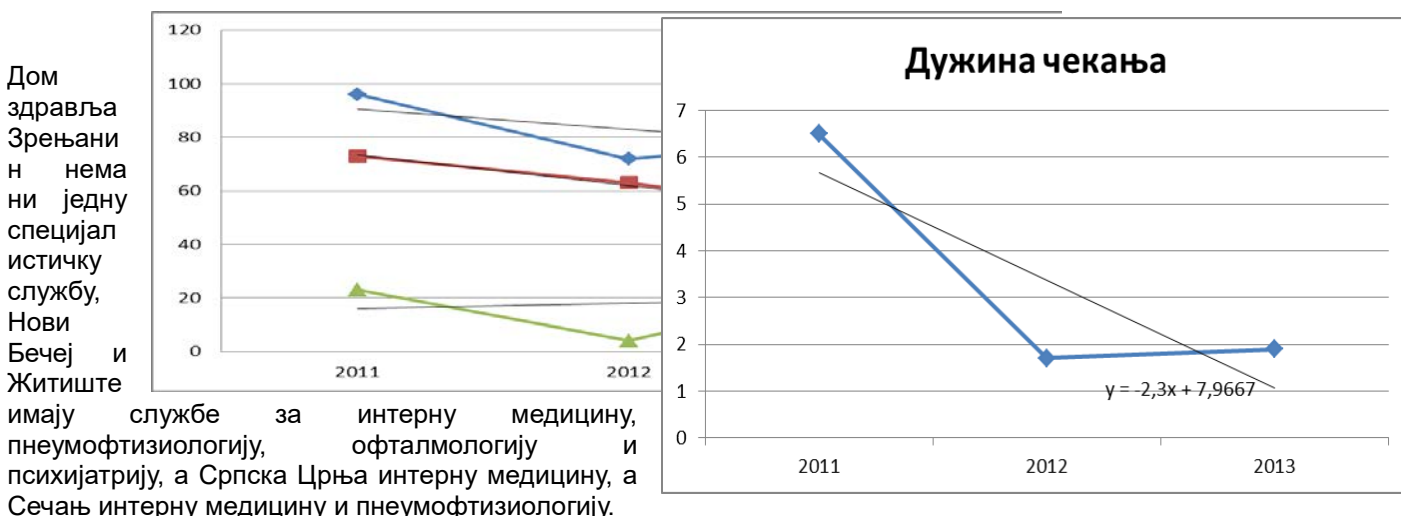
- проценат расхода лекова био 0,0
- 0,1 проценат оспорених лекова услед грешке апотеке (све начињене у ДЗ Житиште – 1,7%),
- 61 фармацеут је реализовао 1412569 рецепата (23157 по фармацеуту) на терет РФЗО и 742188 рецепата из приватне праксе (12167 по фармацеуту), 9529 налога за медицинска средства (156 по фармацеуту) и 130585 магистралних лекова (2140 по фармацеуту),
- 40 рецепата је било са интервенцијом фармацеута,
- укупан број галенских лекова је био 565.

Показатељи безбедности у апотекама (податке није доставио Дом здравља Српска Црња)

- У 2013. години издати су лекови на 1349260 рецепата – пријављено је 2 нежељене реакција на лек; 2577 рецепата са административном грешком (процент- 0,2); 18 рецепата са стручном грешком у прописивању лека и 2 погрешно издата рецепта (само у Зрењанину).
- Кретање показатеља безбедности у посматраном трогодишњем периоду указује на побољшање квалитета у апотекама.

| Показатељ безбедности                           | Година |      |      |
|---|--------|------|------|
|   | 2011   | 2012 | 2013 |
| Број пријава нежељених реакција на лек          | 1      | 5    | 2    |
| % рецепата са административном грешком          | 0,6    | 0,2  | 0,2  |
| Број погрешно издатих лекова                    | 315    | 17   | 2    |
| Број рецепата са стручном грешком у прописивању | 1896   | 99   | 18   |

## 8. ИЗВЕШТАЈ СПЕЦИЈАЛИСТИЧКО – КОНСУЛТАТИВНИХ СЛУЖБИ



Подаци потребни за праћење показатеља квалитета (осим укупног броја прегледа и броја првих прегледа)

нису евидентирани у Житишту и Српској Црњи.

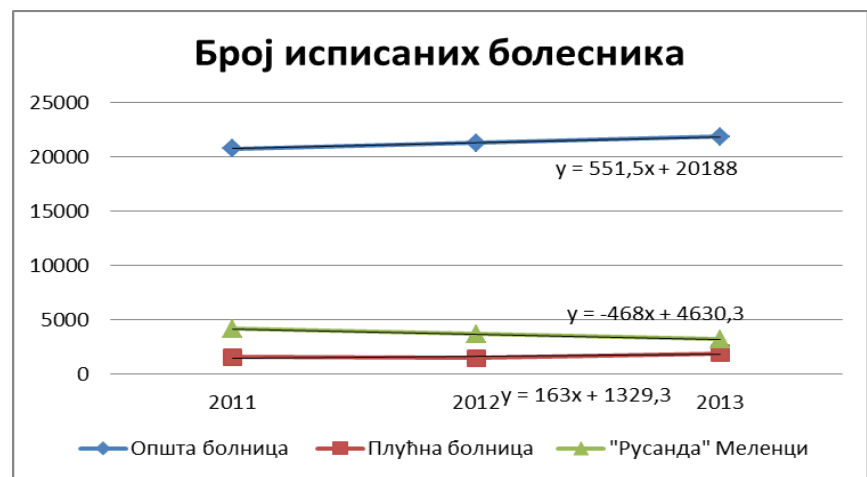
У Средњебанатском округу је у 2013. години извршено 30506 прегледа, од којих 20337 првих. Прегледе заказују у Дому здравља Нови Бечеј и Сечањ - 10501 пацијент је имао заказан преглед, а просечна дужина чекања на први преглед је 1,97 дана и скраћује се.

## II ПОКАЗАТЕЉИ РАДА СЕКУНДАРНЕ ЗДРАВСТВЕНЕ ЗАШТИТЕ

### 1. ПОКАЗАТЕЉИ КВАЛИТЕТА ЗА УСТАНОВУ У ЦЕЛИНИ

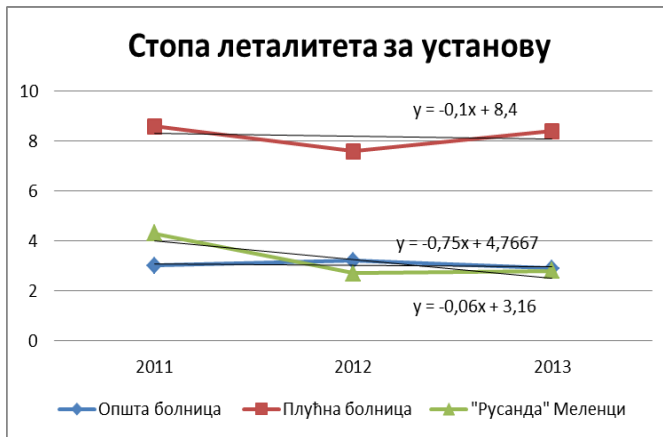
| Здравствена установа  | Број исписаних болесника | Број умрлих у току првих 48 сати од пријема у болницу | Укупан број умрлих | Стопа леталитета | Процент умрлих у току првих 48 сати од пријема у болницу |
|---|--------------------------|---|--------------------|------------------|--|
| Општа болница „Ђорђе Јоановић“ Зрењанин                                     | 21853                    | 217   | 641                | 2,93             | 33,85  |
| Специјална болница за плућне болести Зрењанин                               | 1895                     | 21  | 144                | 7,6              | 14,58  |
| Специјална болница за физикалну медицину и рехабилитацију „Русанда“ Меленци | 3230                     | 7   | 90                 | 2,79             | 7,78   |
| Средњебанатски округ  | 26978                    | 245   | 875                | 3,24             | 28,00  |

- У 2013. години је у стационарима Средњебанатског округа лечено 26978 пацијената, који су остварили 249225 болесничких дана. Број исписаних болесника је у лаганом порасту у Општој и Плућној болници, а опада у Русанди.
- Просечна дужина лечења највећа је у специјалној болници за физикалну медицину и рехабилитацију (23, за 1 дан мања од прошле године), што је у складу са патологијом коју лечи. У специјалној болници за плућне болести дужина лечења је 13 дана, за 4 мање од претходне године, а у општој 7 (дан више него у 2012.) -просек за Округ је непромењен и износи 9 дана.
- Број медицинских сестара по заузетој болесничкој постељи у општој болници је 1, у специјалној болници за плућне болести 0,6 и специјалној болници за физикалну медицину и рехабилитацију 0,3 и није промењен у односу на прошлу годину.





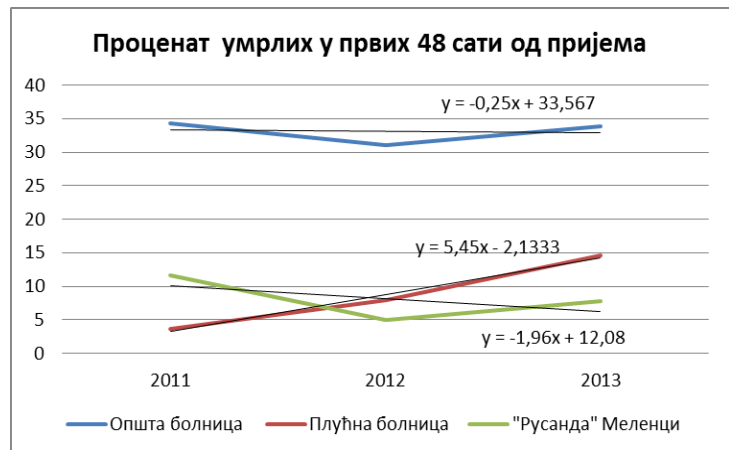
- У 2013. години је стопа леталитета у Средњебанатском округу мања у односу на претходне године.



- Стопа леталитета у општој болници у 2013. години је 3,24 – 2,8 на хируршком, а 4,3 на интерном одељењу, 0,04 на гинекологији (једна жена старости 55-64 година)..
- Стопа леталитета код обе гране има ниску вредност код млађих старосних категорија, а нагли скок њене вредности примећује се код најстаријих старосних група (код старијих од 75 година она се дуплира).
- У општој болници је у 2013. умрла 641 особа. Особље болнице је 272 умрле особе упутило на обдукцију, али их је урађено само 9, а клиничка дијагноза се поклопила

код њих 67%.

- Процент умрлих у првих 48 сати од пријема је порастао у свим стационарима, а изразито у специјалној болници за плућне болести.

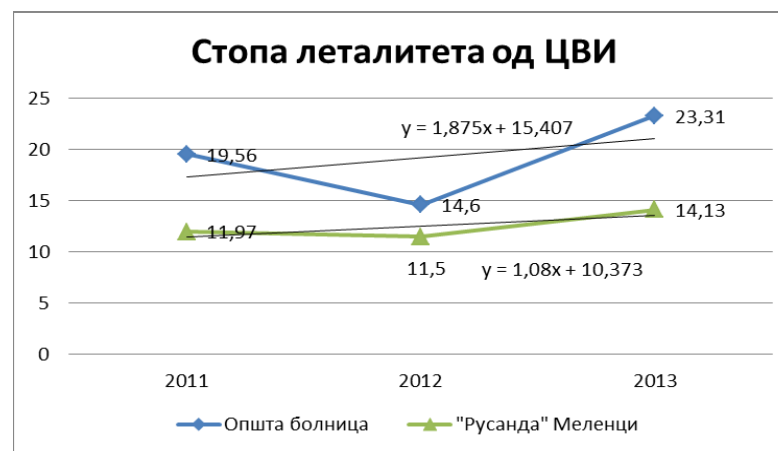
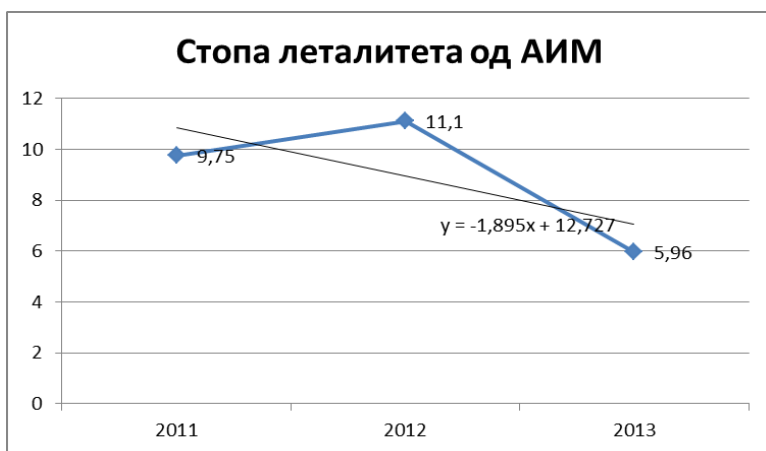


## 2. ИЗВЕШТАЈ О ЛЕЧЕНИМ И УМРЛИМ ОД ИНФАРКТА МИОКАРДА И ЦЕРЕБРОВАСКУЛАРНОГ ИНСУЛТА

| ЗДРАВСТВЕНА УСТАНОВА  | Број исписаних болесника са дијагнозом инфаркта миокарда | Број умрлих од инфаркта миокарда у току првих 48 сати од пријема у болницу | Укупан број умрлих од инфаркта миокарда | Број исписаних болесника са дијагнозом ЦВИ | Број умрлих од ЦВИ у току првих 48 сати од пријема у болницу | Укупан број мрлих од ЦВИ | Стопа леталитета за инфаркт миокарда | Процент умрлих од инфаркта миокарда у току првих 48 сати од пријема у болницу | Стопа леталитета за ЦВИ | Процент умрлих од ЦВИ у току првих 48 сати од пријема у болницу | Број дана болничког лечења од инфаркта миокарда | Број дана болничког лечења од ЦВИ | Просечна дужина лечења за инфаркт миокарда | Просечна дужина лечења за ЦВИ |
|---|--|--|---|--|--|--------------------------|--------------------------------------|---|-------------------------|---|---|-----------------------------------|--|-------------------------------|
| Општа болница Зрењанин  | 403  | 17   | 24                                      | 459  | 25   | 107                      | 5,96                                 | 70,83   | 23,31                   | 23,36   | 2961  | 4458                              | 7,35                                       | 9,71                          |
| Специјална болница за физикалну медицину рехабилитацију Русанда | 0  | 0  | 0                                       | 815  | 5  | 73                       | 0                                    | 0   | 8,96                    | 6,85  | 0   | 29261                             | 0  | 35,90                         |
| Средњебанатски округ  | 403  | 17   | 24                                      | 1274                                       | 30   | 180                      | 5,96                                 | 70,83   | 14,13                   | 16,67   | 2961  | 33719                             | 7,35                                       | 26,47                         |

У односу на претходну годину смањен је број умрлих од инфаркта миокарда (укупно и у првих 48 сати) – стопа леталитета износи 5,96, а била је 11,1.

Код ЦВИ, стопа леталитета је повећана са 11,5 на 14,3. Стопа леталитета од ЦВИ повећана је у обе установе. Истовремено, проценат умрлих у првих 48 сати од пријема благо је смањен за ЦВИ, а повећан за 11% код АИМ..



### 3. ПОКАЗАТЕЉИ РАДА ЗА ХИРУРГИЈУ

Хируршко одељење има само Општа болница „Ђорђе Јоановић“ Зрењанин

| Година | Број исписаних оперисаних пацијената | Број пацијената који су добили сепсу после операције | Број умрлих оперисаних пацијената | Број умрлих пацијената после апендектомије | Број умрлих пацијената после холецистектомије | Стопа леталитета оперисаних пацијената | Процент пацијената који су добили сепсу после операције |
|--------|--------------------------------------|--|-----------------------------------|--|---|--|---|
| 2011   | 6781                                 | 0  | 58                                | 0  | 0   | 0,89                                   | 0   |
| 2012   | 8235                                 | 0  | 74                                | 0  | 0   | 0,86                                   | 0   |
| 2013   | 7918                                 | 0  | 68                                | 0  | 0   | 0,86                                   | 0   |

Стопа леталитета оперисаних пацијената се током посматраног периода практично није променила.

У 2013. години је 41 хирург обавио 9910 операција у општој, спиналној, епидуралној анестезији (2012. година 10057). 2013. године је било 186 оперисаних пацијената по хирургу и овак показатељ је у лаганом порасту.

Просечна дужина преоперативног лечења је била 0,9 дан и иста је као у претходној години.

| Година | Број хируршких интервенција обављених у хируршким салама | Број оперисаних пацијената у општој, спиналној, епидуралној анестезији | Број преоперативних дана лечења за све хируршке интервенције обављене у хируршким салама | Број лекара укључених у оперативни програм | Просечан број преоперативних дана | Просечан број оперисаних пацијената у општој, спиналној, епидуралној анестезији по хирургу |
|--------|--|--|--|--|-----------------------------------|--|
| 2011   | 7739   | 6451   | 6981   | 46   | 0,9                               | 140  |
| 2012   | 10057  | 7904   | 8681   | 43   | 0,9                               | 184  |
| 2013   | 9910   | 7607   | 8713   | 41   | 0,8                               | 186  |

#### 4. ПОКАЗАТЕЉИ РАДА ЗА ГИНЕКОЛОГИЈУ

Гинеколошко-акушерско одељење има само општа болница „Ђорђе Јоановић“ Зрењанин .

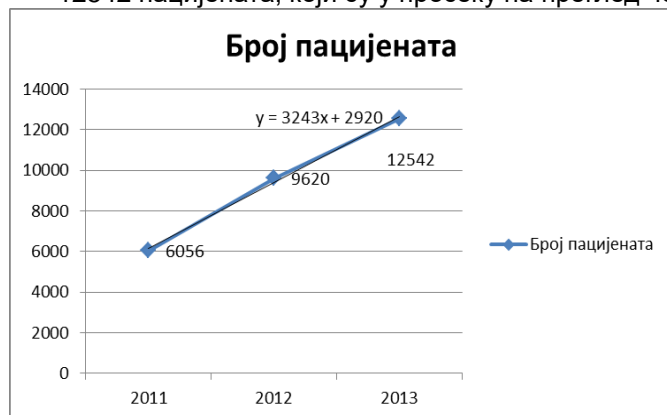
| Година | Број порођаја | Број порођаја обављених царским резом | Број порођаја у епидуралној анестезији | Број порођаја уз присуство партнера | Процент порођаја обављених царским резом | Процент порођаја у епидуралној анестезији | Процент порођаја уз присуство партнера |
|--------|---------------|---------------------------------------|--|-------------------------------------|--|---|--|
| 2011   | 1485          | 317                                   | 32                                     | 13                                  | 21,35                                    | 2,2                                       | 0,9                                    |
| 2012   | 1453          | 352                                   | 70                                     | 11                                  | 24,20                                    | 4,2                                       | 0,7                                    |
| 2013   | 1415          | 366                                   | 99                                     | 19                                  | 25,87                                    | 7,0                                       | 1,3                                    |

- У односу на претходну годину готово је исти број порођаја, а проценат царских резова је повећан са 20 на 26%. Овак показатељ је у порасту.
- У 2013. години је готово дупло више порођаја обављено у спиналној анестезији.
- Од 1415 порођаја, 299 породиља (21%) је имала повреду при порођају. Овај показатељ мало је повишен у односу на претходне, када је био 19%.
- Од 1421 новорођенчета 21 је имало повреду при порођају (0,1%). Апсолутни број је мали, али је проценат повређених увећан 14 пута.
- Није било умрлих породиља, ни новорођенчади током хоспитализације.
- Зрењанинско породилиште је укључено у програм „Болнице пријатељ беба“.

#### 5. ПОКАЗАТЕЉИ УРГЕНТНЕ МЕДИЦИНЕ

Службу за пријем и збрињавање хитних случајева има само општа болница „Ђорђе Јоановић“ Зрењанин

- Општа болница је у 2013. години прегледала у Служби за пријем и збрињавање хитних случајева 12542 пацијента, који су у просеку на преглед чекали 10 минута.



- Кардио-пулмонална реанимација рађена у 155 случајева, а успешност је била 91%.
- У општој болници постоји протокол за збрињавање тешких мултиплих траума.

## 6. ИЗВЕШТАЈ О ПОКАЗАТЕЉИМА КВАЛИТЕТА ВОЂЕЊА ЛИСТА ЧЕКАЊА

У општој боници се воде листе чекања за услуге екстракције катаракте са уграђивањем ланс-имплантата, тоталну протеза кука и колена и ЦТ главе и врата са контрастним средствима.

| Година | Укупан број пацијената на листи чекања на дан 31.12. | Број пацијената са листе чекања којима је урађена интервенција | Укупан број свих пацијената којима је урађена интервенција | Укупан број дана проведених на листи чекања | % извршених интервенција са листе чекања у односу на укупан број | Просечна дужина чекања |
|--------|--|--|--|---|--|------------------------|
| 2010.  | 1496   | 647  | 2699   | 87707                                       | 31,03  | 135,5                  |
| 2011.  | 1163   | 824  | 2786   | 128694                                      | 29,58  | 156,2                  |
| 2012.  | 1337   | 658  | 2501   | 148225                                      | 26,3   | 225                    |
| 2013.  | 1141   | 539  | 1113   | 233049                                      | 48,4   | 432,4                  |

Просечне дужине чекања су веће у односу на прошлу годину –

- за екстракцију катаракте са уграђивањем ланс-имплантата чека се 526 дана, али се ураде све интервенције;
- за уграђивање протезе кука/колена 104 дана, али се уради преко 97% интервенција;
- за ЦТ преглед се чека 68 дана, али је проценат урађених најмањи – 8,5%.

У осталим установама нису формиране листе чекања.

7.ИЗВЕШТАЈ О ПОКАЗАТЕЉИМА КВАЛИТЕТА КОЈИ СЕ ПРАТЕ У СПЕЦИЈАЛИСТИЧКО – КОНСУЛТАТИВНИМ СЛУЖБАМА

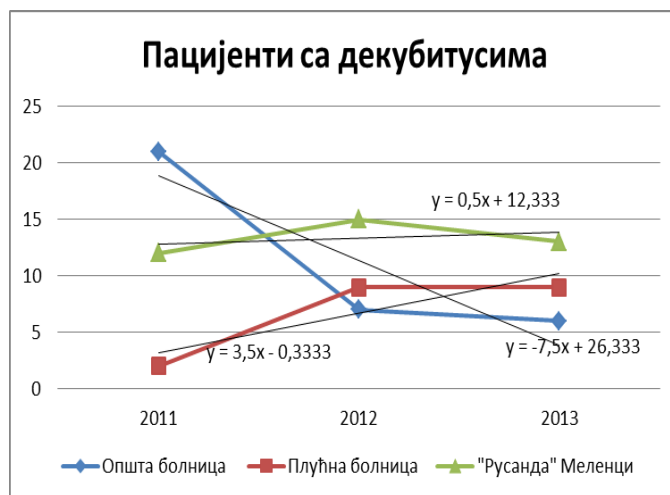
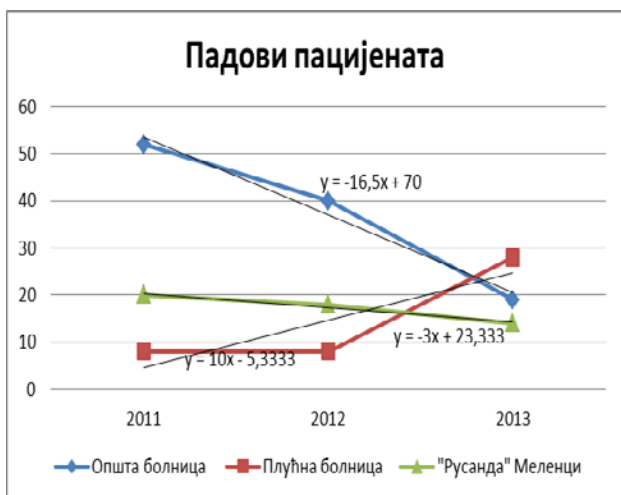
| Назив специјалистичке службе                              | Укупан број прегледа | Укупан број првих прегледа | Број пацијената који су имали заказан први преглед | Укупна дужина чекања на заказан први преглед | Просечна дужина чекања на заказан први преглед | Процент заказаних првих посета у односу на укупан број првих посета |
|---|----------------------|----------------------------|--|--|--|---|
| Општа болница Зрењанин                                    | 217757               | 112481                     | 100515   | 1125333                                      | 11,2   | 71,0  |
| Специјална болница за плућне болести                      | 17187                |                            |  |  |  |   |
| Специјална болница за физикалну медицину и рехабилитацију | 10781                |                            |  |  |  |   |
| Укупно  | 245725               | 112481                     | 100515   | 1125333                                      | 11,2   | 71,0  |

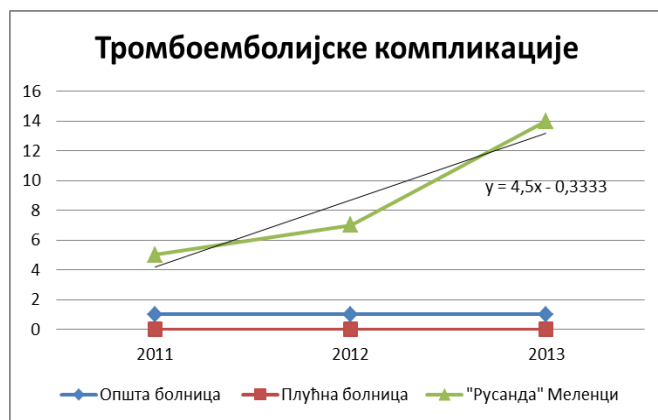
Специјалистичко-консултативне прегледе пружају сви стационари, али се заказивање врши само у Општој болници.

У односу на претходну годину, нешто већи број специјалистичко-консултативних прегледа имала је општа болница (за 4,6% више). Процент пацијената који су имали заказан преглед готово је исти, али је време чекања продужено за 4 дана.

ПОКАЗАТЕЉИ БЕЗБЕДНОСТИ ПАЦИЈЕНТА

- Све здравствене установе примарног и секундарног нивоа имају успостављене формалне процедуре за регистровање нежељених догађаја и нежељених дејстава лекова
- 
- У 2013. години у Средњебанатском округу је исписано 26978 пацијената (248535 дана хоспитализације), а забележен је 61 пад пацијената, 28 пацијената са декубитусима и 15 тромбоемболијских компликација.





Број падова пацијената у посматраном периоду у Општој болници и Русанди опада, док у Плућној болници расте.

Број пацијената са декубитусима опада у општој болници, док је у остале две у порасту.

Тромбоемболијске компликације забележене су у Општој болници, где њихов број стагнира и Русанди, где је у порасту.

- У 2013. години оперисано је 7607 пацијената – 9910 операција.. Установа није забележила компликације услед давања анестезије, извршено је 4 поновљене операције у истој регији, није било јатрогених оштећења код хируршких интервенција.
- У 2013. години је стопа инциденције болничких инфекција у општој болници 0,29 (кретање стопе – 0,34; 0,19; 0,29).
- Стопа инциденције оперативног места у 2013. години (општа болница) износила је 0,08 и она бележи пад у посматраном периоду (0,32; 0,2; 0,08).
- Биолошка контрола стерилизације врши се у општој болници – 0,98 контрола по аутоклаву недељно и специјалној болници за плућне болести – 2,16 контрола. по аутоклаву недељно.

### III ПОКАЗАТЕЉИ ЗАДОВОЉСТВА КОРИСНИКА

У 2014. години у Средњебанатском округу је забележено 34 приговора пацијената – 2 у Дому здравља Житиште, 19 у Дому здравља Зрењанин, 2 у Дому здравља Нови Бечеј, 7 у Општој болници Зрењанин, 1 у Специјалној болници за физикалну медицину и рехабилитацију и 1 у Плућној болници.

Највише приговора забележено је на поступке здравствених радника и сарадника – 18, 3 на квалитет, по 4 права пацијента и време чекања, по 1 за начин плаћања и рефундацију трошкова и 3 из других разлога. Приговора је у 2011. години било 40, 2012.- 13, а у 2013.-34.

У посматраном периоду највећи је број приговора на поступке здравствених радника и сарадника, број приговора на квалитет лагано опада, као и број приговора на време чекања.

Начелник центра за промоцију  
здравља, анализу, планирање и  
организацију здравствене заштите,  
информатику и биостатистику

Директор

др Јелена Мојсин

мр сци. мед. др Мирко Бачић